

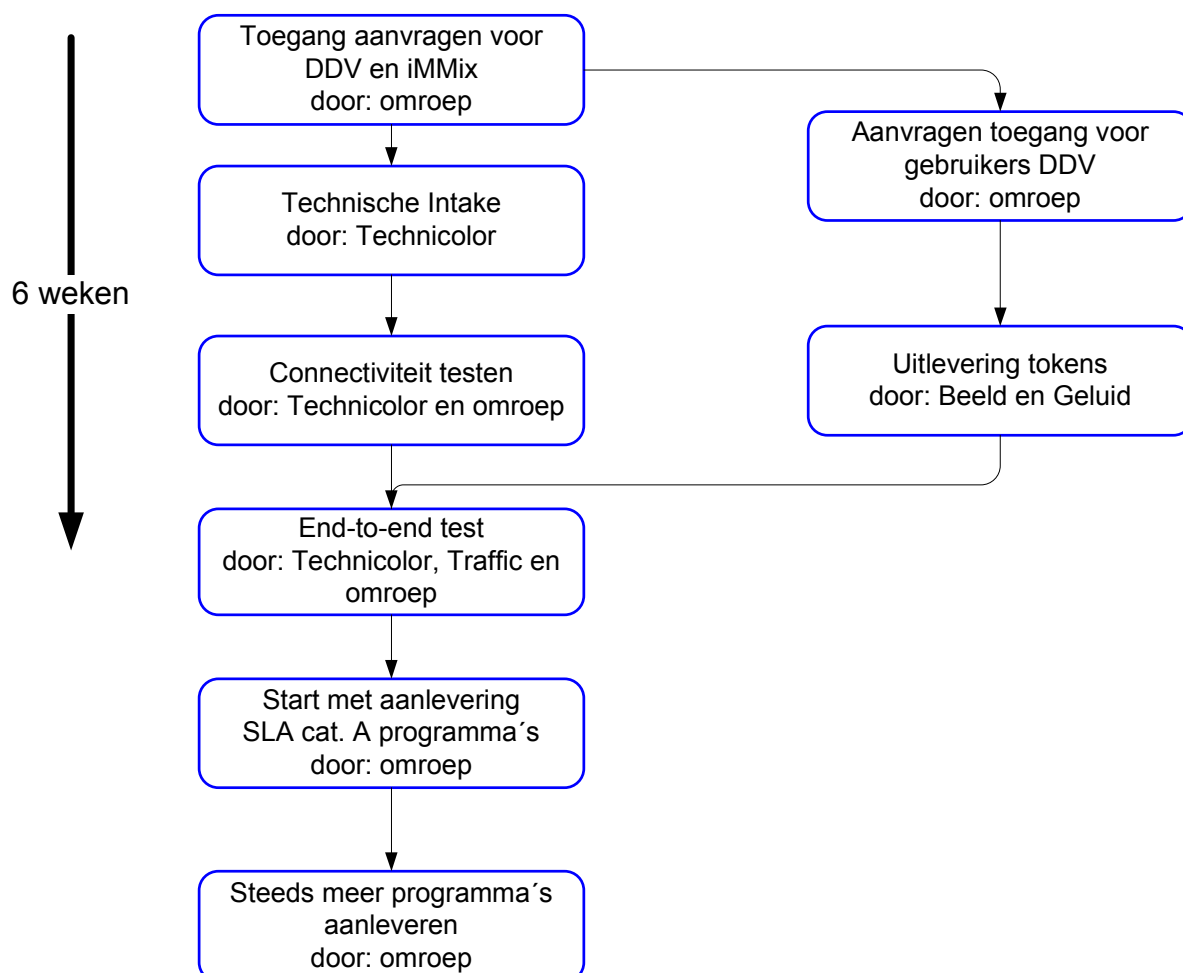
Aansluiten en in gebruik nemen van De Digitale Voorziening en iMMix

Inleiding

De Digitale Voorziening (DDV) en iMMix, de catalogus van Beeld en Geluid iMMix zijn in 2006 in gebruik genomen. Om ten volle gebruik te kunnen maken van DDV en iMMix moeten omroepen aansluiten op DDV. In dit document wordt uitgelegd welke procedure gevolgd moet worden om aan te sluiten op DDV en medewerkers gebruik te laten maken van de mogelijkheden van DDV en iMMix.

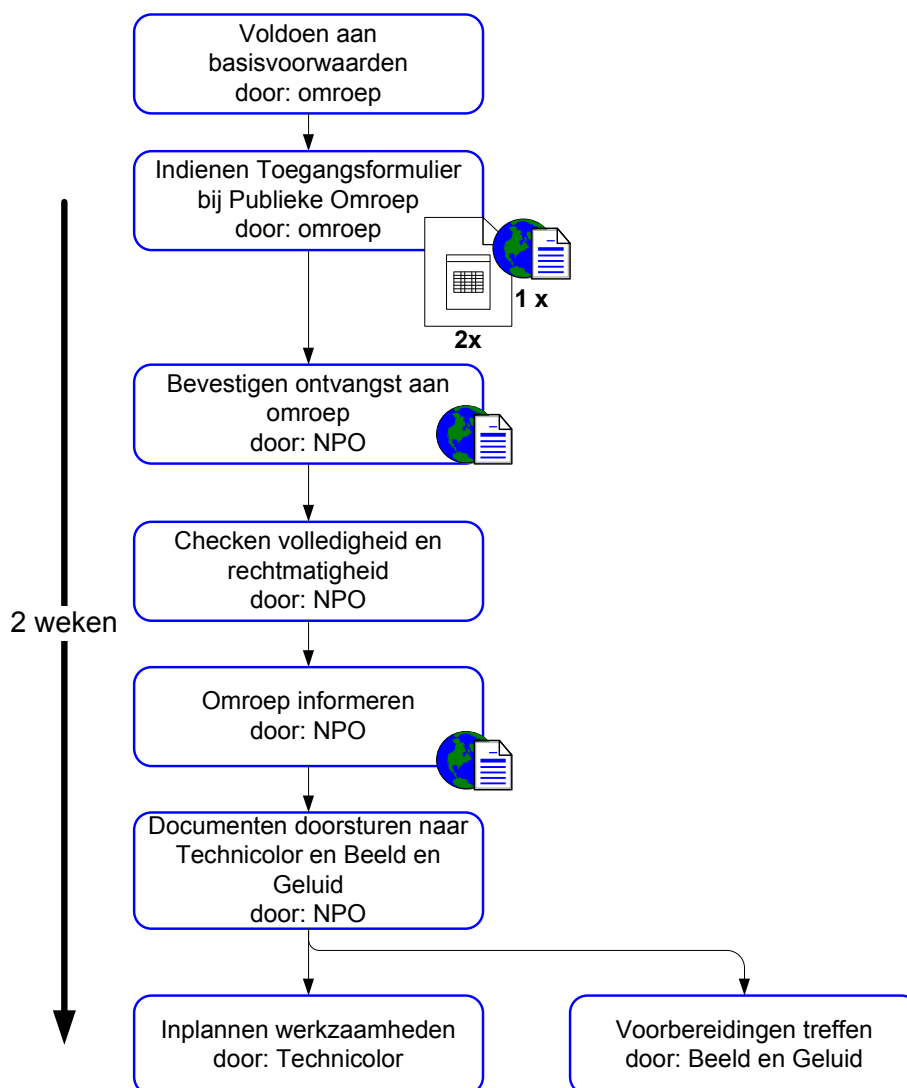
Aan het eind van het document zijn de adresgegevens opgenomen van Technicolor, Beeld en Geluid en de NPO, de organisaties die met elkaar verantwoordelijk zijn voor het functioneren van DDV en iMMix.

In onderstaand schema staat het gehele proces om aan te sluiten in hoofdlijnen geschetst:



Toegang aanvragen tot DDV en iMMix

De eerste stappen om aan te sluiten op DDV en iMMix worden hieronder in detail geschetst:



Om aan te sluiten op DDV en iMMix moet een omroep voldoen aan de basisvoorwaarden voor DDV. Zo moet er bijvoorbeeld een aparte fysieke verbinding (glasvezel) zijn tussen omroep en DDV. Het document 'Basisvoorwaarden aansluiten omroepen DDV' beschrijft de technische randvoorwaarden. Dit document is met alle andere informatie en formulieren die nodig zijn voor het aansluiten op DDV terug te vinden op de site www.dedigitalevoorziening.nl onder de knop Documenten.

Als de omroep voldoet aan de basisvoorwaarden, kan de formele aanvraag worden ingediend bij NPO DTU met het Toegangsformulier DDV:

- op papier (in tweevoud).

De aanvraag moet de contactgegevens van de omroep bevatten en getekend zijn door een lid van de directie van de omroep.

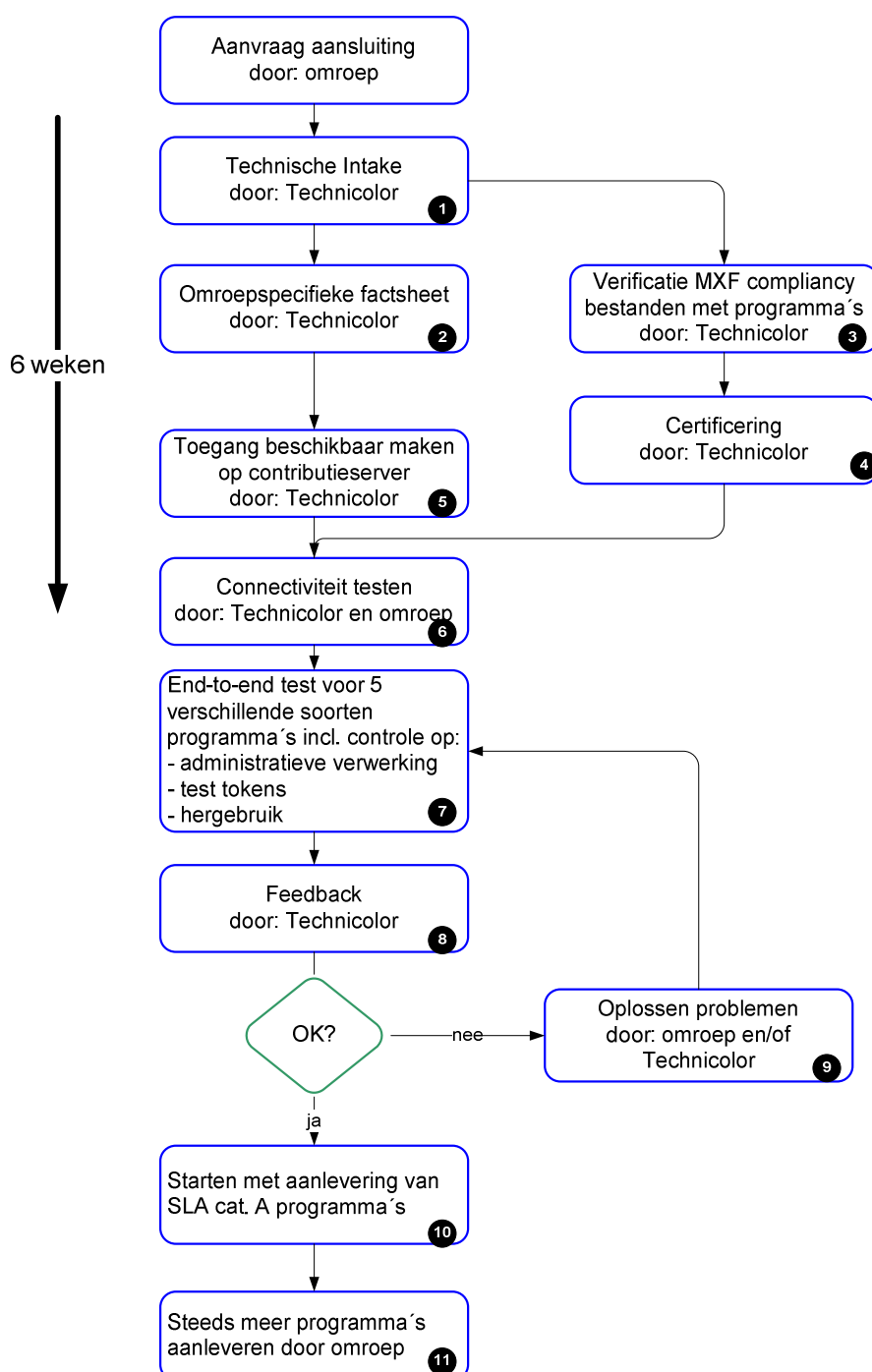


De NPO bevestigt de ontvangst van de aanvraag en beoordeelt binnen 2 weken of de aanvraag rechtmatig is. Zodra de aanvraag is goedgekeurd, krijgt de omroep daarvan bericht. Technicolor en Beeld en Geluid worden geïnformeerd door de NPO, zodat zij aan de slag kunnen met de aanvraag.



Van aanvraag tot aanlevering

Binnen 2 weken nadat het toegangsformulier is ingediend wordt door Technicolor contact opgenomen met de omroep die wil aansluiten om een afspraak te maken voor een gesprek over de planning en techniek. Dat gebeurt tijdens een technische intake. Indien een omroep aan alle technische randvoorwaarden voldoet, wordt binnen zes weken na aanvraag de omroep technisch aangesloten op DDV en kan begonnen worden met het uitvoeren van de noodzakelijke testen om programma's aan te leveren en materiaal te zoeken en op te halen.



1 Bij de technische intake zijn een netwerkbeheerder van de omroep en een key user vanuit de omroep de gesprekspartner voor Technicolor.

Tijdens de technische intake wordt met de omroep vastgesteld hoe de omroep zal koppelen aan DDV en gebruik zal maken van iMMix. De technische randvoorwaarden worden doorgenomen met de omroep om vast stellen of en hoe de omroep zal aansluiten op DDV.

Bij elke omroep die wil aansluiten worden in elk geval afspraken gemaakt over:

- netwerkkoppelingen en de daarvoor benodigde installatie- en configuratie-werkzaamheden;
- de configuratie van de PC-werkplekken van de omroep voor het browsen;
- algemene e-mail adressen van de omroep voor ondersteuning en gebruikers van DDV:
DDVSupport@xxx.nl voor communicatie vanuit Technicolor over technische aspecten rond beheer;
DDVUser@xxx.nl voor communicatie naar gebruikers over beschikbaarheid van toepassingen en andere mededelingen rond gebruik van DDV.

Met omroepen die programma's willen aanleveren en ophalen worden tijdens de intake afspraken gemaakt over:

- het aanleveren door de omroep van een programma als file, zodat vastgesteld kan worden of het programma het juiste formaat heeft (MXF compliancy test);
- aansluiting op de centrale contributieserver;
- de koppeling tussen het productiesysteem van de omroep en de contributieserver van DDV;
- de koppeling van de omroep met het systeem Whats'On voor aanlevering van metadata;
- het e-mail adres voor contributie contributie@xxx.nl
- noodzakelijke aanpassingen in de eigen administratieve systemen bij de omroep (bijvoorbeeld POP of VURA) om naast tapes ook files aan te kunnen leveren;
- instructie van de servicedesk medewerkers aan de kant van de omroep over hoe te handelen bij DDV gerelateerde storingen, waaronder de eigen acties die de omroep moet uitvoeren alvorens contact op te nemen met de Servicedesk van Technicolor.

2 Op basis van de intake door Technicolor worden de afspraken met de omroep over de techniek in een omroepspecifieke factsheet gezet. Hierin staat alle technische informatie, inclusief de gebruikte netwerkadressen voor de servers van DDV voor upload, browse en download van files met programma's.

Na de intake worden de activiteiten om de technische aansluiting te realiseren in werking gezet.

3 De omroep laat testen of als programma's als file worden aangeleverd zij voldoen aan de specificaties van DDV. Voor het analyseren van het formaat beschikt Technicolor over geautomatiseerde tools die ook beschikbaar zijn als stand alone software voor gebruik door omroepen.



- 4 Omroepen die voldoen aan de MXF standaard worden gecertificeerd.
- 5 Omroepen die programma's aanleveren aan DDV worden aangesloten op de centrale contributieserver van DDV. Toegang tot de contributieserver wordt geregeld en de noodzakelijke verbindingen met het netwerk van de omroep worden aangebracht. Vanaf dat moment is de contributie-applicatie beschikbaar om eerste testen te doen.

Er bestaat ook een mogelijkheid om naast handmatige contributie (zoals in gebruik bij de meeste omroepen) programma's geautomatiseerd aan te leveren op basis van een softwarematige koppeling tussen het eigen systeem van de omroep en de contributieserver. Omroepen die hiervan gebruik willen maken, dienen eerst aangesloten te worden voor handmatige contributie. Een documentatieset voor automatische contributie is op te vragen via het NPO loket (npo-loket@omroep.nl).

Omroepen die alleen willen browsen krijgen toegang tot browsen in het DDV netwerk.

- 6 Vervolgens wordt een connectiviteitstest gehouden. Bij omroepen die DDV en iMMix alleen gebruiken om te browsen, wordt getest of het browsen door DDV en iMMix werkt.

Omroepen die programma's gaan aanleveren en ophalen uit DDV doorlopen nog een aantal extra stappen om de aansluiting op DDV gereed te maken. Om vast te stellen of de verbinding tussen DDV en omroep werkt wordt bij het testen gecontroleerd of de omroep files kan toesturen aan DDV en programma's kan ophalen uit DDV.

- 7 Met omroepen die programma's aan DDV gaan aanleveren wordt een end-to-end test uitgevoerd. Deze test wordt georganiseerd door Technicolor in samenwerking met de omroep en NPO-DTU (Traffic).

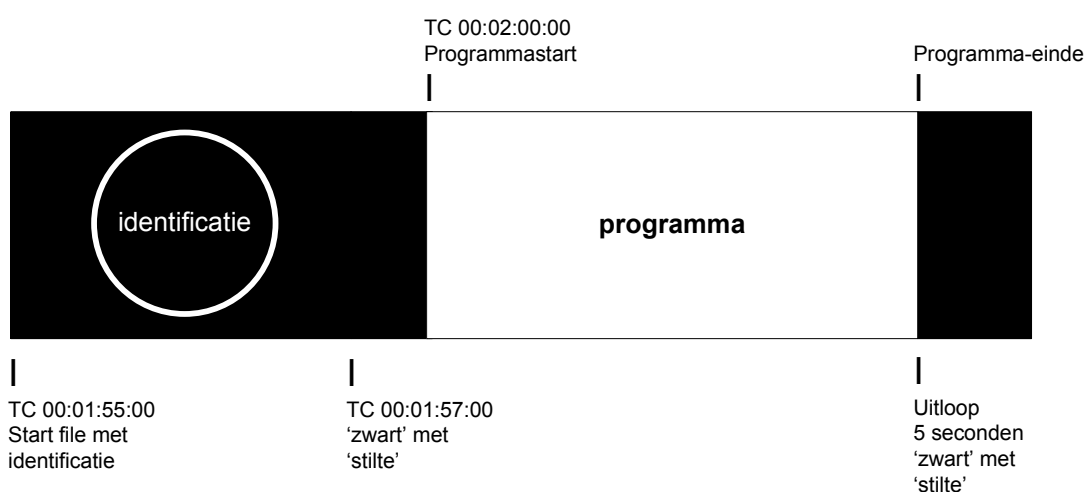
Om deze end-to-end test te kunnen doorlopen moet de omroep voldoen aan alle technische voorwaarden, beschikken over tokens voor aanlevering en programma's kunnen aanleveren op de afgesproken wijze.

Hierbij moet ook rekening worden gehouden met de kwaliteitseisen die worden gesteld aan het programma:

- MXF D10-30 of MXF D10-50;
- Geen open MXF files (partitions mogen zowel "complete" als "incomplete" zijn);
- De file bevat een timecode die doorlopend is, startend op 00:01:55.00 met 'zwart' en 'stilte' en programma-identificatie;
- De identificatie bestaat uit een zwarte achtergrond zonder audio met daarover:
 1. Een beeldvullende cirkel voor het bepalen van de beeldverhouding. De cirkel dient dezelfde beeldverhouding te hebben als het programma.
 2. Videoformaat: SD of HD (invoer HDTV: medio 2009)
 3. Omroep



4. Serietitel
 5. Afleveringstitel
 6. Eerste verwachte uitzenddatum (intended date) en Net
 7. Ondertiteling d.m.v. OWE: Ja / Nee
 8. Ondertiteld d.m.v. titels op band (titelkopie): Ja / Nee
 9. Audiosysteem: stereo, Dolby Surround of Dolby-E
- Vanaf 00:01:57 tot 00:02:00:00 bevat de file 'zwart' en 'stilte' ;
 - Het programma start op 00:02:00.00 exact;
 - Aan het einde van het programma staat 5 seconden 'zwart' en 'stilte' .



- Stereo registraties: Audio 1 = linker kanaal, Audio 2 = rechter kanaal, stereo beeld in fase;
- Mono registraties: de eindmix dient in fase op Audio 1 én Audio 2 te staan (A1=A2);
- Audio niveaus: gemeten met een peak program meter conform IEC 268-10 bedraagt het maximaal toegestane niveau 0 dB PPM.
- Dolby® Pro Logic: Deze Dolby-norm wordt in de eindregie transparant doorgegeven.

In de ketenafspraken is in detail beschreven welke eisen gesteld worden aan informatie en materiaal (www.ketenafspraken.nl, te raadplegen via het omroepnetwerk).

Bij het testen worden 5 verschillende programma's aangeleverd. In overleg tussen NPO DTU, Technicolor en omroep wordt bepaald welke programma's worden aangeleverd, om tijdens het testen al een zo representatief mogelijk beeld te krijgen van hoe de aanlevering in de praktijk zal verlopen.

Bij het testen wordt ook de administratieve verwerking getest, inclusief de aanlevering van gegevens aan Whats'On. De programma's worden aangeleverd met de in de praktijk te gebruiken contributie-applicatie.

In de end-to-end test wordt ook het ophalen van programma's uit DDV getest.



De resultaten van de end-to-end test worden door Technicolor en DTU vastgelegd en teruggemeld aan de omroep. Tijdens het testen wordt getimed hoeveel tijd de aanlevering vanaf het moment van upload t/m verwerking voor uitzending kost, om de omroep een beeld te geven van de doorlooptijd van het aanleverproces.

8 **9** Indien de end-to-end test niet succesvol is afgerond, krijgt de omroep de gelegenheid om de problemen op te lossen en zal de end-to-end test nogmaals worden uitgevoerd.

10 Tijdens de eerste week dat een omroep start met aanlevering aan DDV is sprake van een periode van schaduwdraaien. Voorafgaand daaraan vindt overleg plaats met DTU (Traffic) en Technicolor over de eerste programma's die gebruik gaan maken van de nieuwe voorziening.

Om te voorkomen dat er problemen ontstaan worden door de omroep gedurende de eerste week uitsluitend programma's in SLA categorie A (standaard, 48 uur voor uitzending beschikbaar) aangeleverd.

De programma's worden vanuit DDV op basis van de aangeleverde files uitgezonden.

Door deze manier van werken is er echter wel gedurende de eerste week altijd voldoende tijd om programma's opnieuw of op een andere manier aan te laten leveren door de omroep.

11 Na de periode van schaduwdraaien, gaat de omroep steeds meer programma's aanleveren voor steeds meer SLA categorieën.

The screenshot shows the 'Contributie applicatie' web interface. At the top, there are tabs for 'materialen', 'geschiedenis', and 'applicatie info'. Below the tabs, user information is displayed: 'gebruiker: guichelaar', 'groep: NOB', 'rol: administrator', and 'e-mail: renzo.guichelaar@nob.nl'. The server status is 'Ok' and the server ID is 'CONTRIB9701'. There are buttons for 'materialen' and 'update'. Below this, statistics are shown: 'niet toegekend: 6', 'verzonden: 39', 'mislukt: 0', and 'beschikbare ruimte: -44 van 300 GByte'. An input field for 'optioneel e-mailadres:' is present. The main part of the screenshot is a table with the following data:

productie ID	bestandsnaam	omroep	uitzendtitel	status wijzigingen	status	verwijder	upload
	MXF98886278.mxf			2009-05-29 12:18:04	✘	🗑️	
KRO_1333391	MXF1893140.mxf	KRO	REBEKKA EN LUNAH	2009-05-29 12:12:04	✔️	🗑️	⬆️
VPRO_1133129	MXF6899563.MXF	VPRO	1989 Roemenie	2009-05-29 12:11:38	✔️		✔️
NCRV_1326896	MXF8895420.mxf	NCRV	Eén tegen 100	2009-05-29 12:03:24	✔️	🗑️	⬆️
AVRO_1322198	MXF7883884.mxf	AVRO	AVRO KUNSTUUR	2009-05-29 12:00:44	✔️	🗑️	⬆️
POW_00238403	mx6899165.mxf	VPRO	DE BEJAARDENFLUIJSTERAAR	2009-05-29 11:42:23	✔️		✔️
RKK_1331337	MXF1896422.mxf	RKK	ZIEL EN ZALIGHEID	2009-05-29 11:42:01	✔️	🗑️	⬆️
POW_00238402	mx65899164.mxf	VPRO	HET PIM MUSEUM	2009-05-29 11:41:42	✔️		✔️

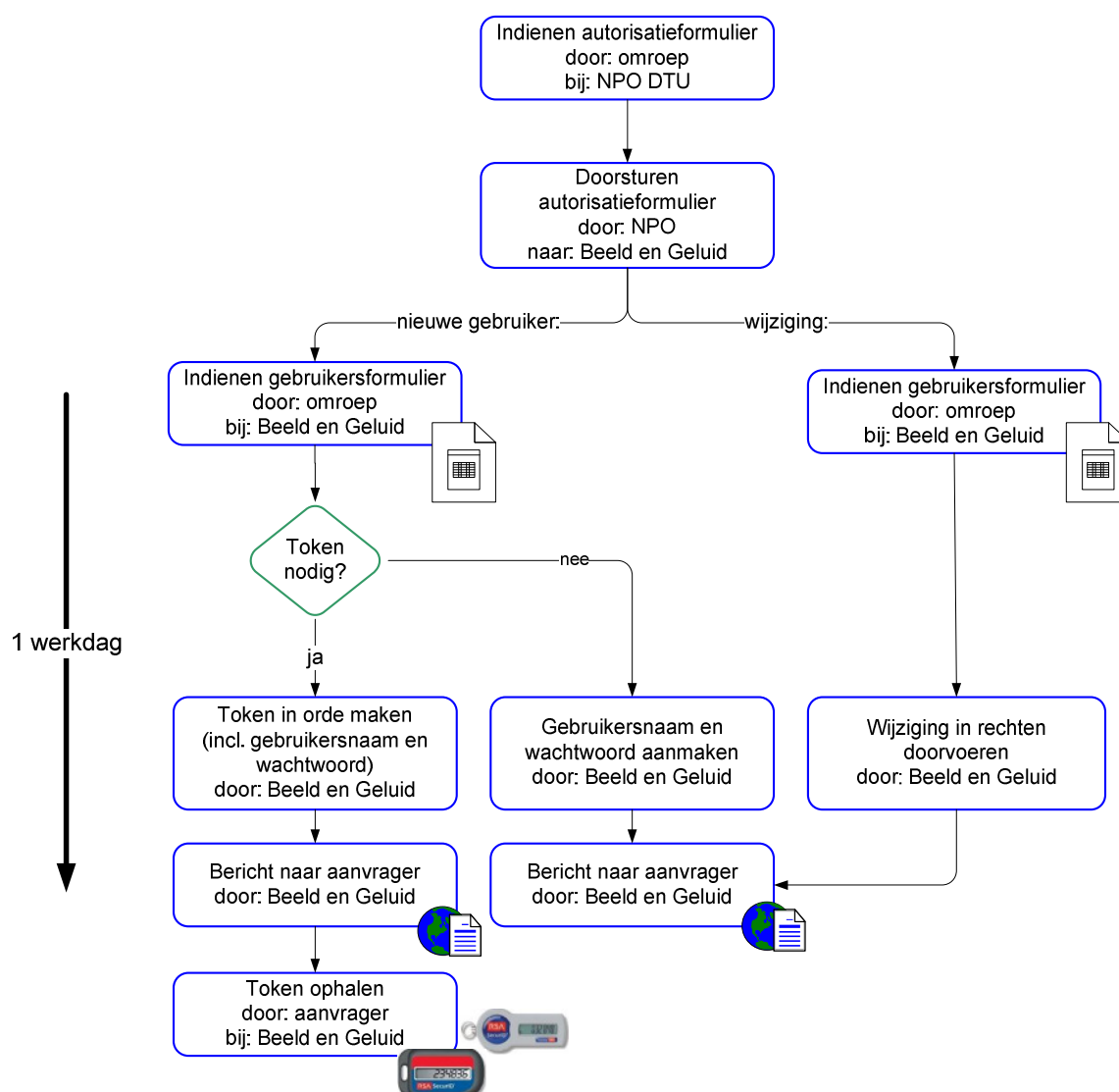


Aanvragen van toegang voor gebruikers met en zonder token

Aanvragen toegang voor gebruikers DDV en iMMix

Om gebruik te kunnen maken van DDV en iMMix moet ook de toegang voor gebruikers worden geregeld. De volgende formulieren op deze site moeten daarvoor worden gebruikt:

- het autorisatieformulier,
- het gebruikersformulier toegang DDV/iMMix



Niet elke medewerker van een omroep krijgt automatisch toegang tot DDV en/of iMMix. Elke omroep moet aangeven wie namens de eigen omroep bepaalt of een medewerker die toegang nodig heeft. Dat gebeurt op het **autorisatieformulier**: het formulier geeft een overzicht van de tekenbevoegde medewerkers. Het autorisatieformulier wordt ingediend bij NPO-DTU en na een check op rechtmatigheid doorgestuurd naar Beeld en Geluid. Beeld en Geluid zal dit formulier gebruiken bij het checken van aanvragen voor tokens en browse-toegang.



Om toegang te krijgen tot materiaal in DDV vóór uitzending en om programma's aan te leveren (contributie) en op te halen (downloaden) is een token nodig. De token beveiligt het materiaal in DDV tegen ongeoorloofde toegang. Voor elke medewerker die toegang moet hebben tot DDV en/of het ophalen van materiaal in uitzendkwaliteit uit het archief van Beeld en Geluid wordt door de omroep een **gebruikersformulier toegang DDV / iMMix** ingevuld. Per medewerker geeft de omroep aan welke mogelijkheden de medewerker moet hebben om te werken met DDV en iMMix.

Dit formulier wordt getekend door de aanvragende medewerker en voorzien van een paraaf door één van de medewerkers die geautoriseerd is om te tekenen voor een aanvraag. Het aanvraagformulier voor tokens stuurt de omroep aan de Klantenservice van Beeld en Geluid, waar de aanvraag in behandeling wordt genomen.

Als een medewerker DDV en iMMix van Beeld en Geluid alleen gebruikt om door programma's na uitzending te browsen is een token niet nodig. Dan volstaan een gebruikersnaam en wachtwoord. Deze mogelijkheid moet per medewerker worden aangevraagd. Dit gebeurt ook via het **gebruikersformulier**.

Rechten en mogelijkheden binnen DDV en iMMix

Op het gebruikerformulier moet worden aangevinkt over welke mogelijkheden een aanvrager moet kunnen beschikken (dat kan er meer dan één zijn). Op basis van de aangevinkte gegevens wordt door Beeld en Geluid de toegang verleend tot de gevraagde mogelijkheden. Hieronder worden de mogelijkheden opgesomd:

- zoeken en low res bekijken in de catalogus van Beeld en Geluid, iMMix (mogelijk zonder token);
- zoeken en low res bekijken in DDV na uitzending (mogelijk zonder token);
- zoeken en low res bekijken in DDV vóór uitzending (waarbij al het materiaal van de eigen omroep kan worden bekeken);
- zoeken, low res bekijken en materiaal downloaden vanuit iMMix;
- zoeken, low res bekijken en materiaal downloaden vanuit DDV na uitzending (uitsluitend eigen materiaal van de omroep);
- zoeken, low res bekijken en materiaal downloaden vanuit DDV vóór uitzending (uitsluitend eigen materiaal van de omroep);
- zoeken, low res bekijken en materiaal downloaden vóór uitzending en programma's aanleveren aan DDV (contributie).

Bij het downloaden wordt materiaal geplaatst in een eigen map van de medewerker op de downloadserver. Daar blijft het materiaal 72 uur staan en wordt daarna automatisch verwijderd. Om omroepen ook de mogelijkheid te geven het ophalen van het opgevraagde materiaal door anderen te laten plaatsvinden dan degene die het materiaal heeft aangevraagd is een extra mogelijkheid beschikbaar: het recht om al het materiaal te downloaden dat door alle medewerkers van de eigen omroep is aangevraagd.



Het is ook mogelijk om materiaal automatisch te laten afleveren op een eigen server (automatische download). Bij automatische download wordt het materiaal na aflevering op de bestemming direct verwijderd. Als het wenselijk is hiervan gebruik te maken dient de omroep dit kenbaar te maken aan het NPO-loket, zodat NPO hiervoor Technicolor kan inschakelen. Technicolor zal vervolgens samen met de omroep de details uitwerken en de automatische download-functionaliteit realiseren.

Uitlevering tokens

Een token wordt binnen één werkdag na ontvangst van het formulier bij Beeld en Geluid beschikbaar gemaakt. Hiervan krijgt de medewerker per e-mail bericht, waarna de medewerker de token bij Beeld en Geluid kan ophalen. Bij het ophalen van de token moet de medewerker zich kunnen legitimeren.



Voorwaarden voor het gebruik van tokens

Aan het gebruik van tokens is een aantal voorwaarden verbonden:

- tokens worden geleverd in bruikleen. De token blijft eigendom van de NPO;
- de gebruiker van een token is verantwoordelijk voor rechtmatig gebruik van het token. Tokens zijn dan ook persoonsgebonden en mogen niet worden uitgeleend aan derden;
- als misbruik wordt gemaakt van de token, wordt de token geblokkeerd door Beeld en Geluid. De omroep wordt hierover geïnformeerd en de gebruiker dient de token direct bij de Klantenservice van Beeld en Geluid in te leveren;
- bij verlies of beschadiging van een token, kan een nieuw token worden aangevraagd. Daaraan zijn kosten verbonden, die in rekening worden gebracht bij de omroep door de NPO. De kostprijs per token is € 100.

Uitgifte gebruikersnamen en wachtwoorden voor browsen

Medewerkers die browsen, krijgen via e-mail hun gebruikersnaam en het wachtwoord. Ook deze toegang wordt in principe binnen één werkdag afgehandeld.

Wijzigingen in gebruik

Als een medewerker meer of minder rechten nodig heeft voor gebruik van DDV en iMMix zal opnieuw het gebruikersformulier moeten worden gebruikt en opgestuurd moeten worden aan Beeld en Geluid. Zodra de wijzigingen zijn doorgevoerd, krijgt de aanvrager per e-mail een bevestiging.

Medewerkers uit dienst

Als medewerkers uit dienst gaan bij een omroep of om een andere reden geen gebruik meer zullen maken van DDV en/of iMMix maakt de omroep hiervan melding bij Beeld en Geluid. Tokens die in



gebruik zijn, worden door de omroep geretourneerd. Indien om wat voor reden dan ook de tokens niet meer beschikbaar zijn, wordt de kostprijs van het token in rekening gebracht bij de omroep door de NPO.

Halfjaarlijks overzicht

Op 15 maart en 15 september ontvangt de contactpersoon DDV bij de omroep/organisatie een overzicht van de gebruikers die met en zonder token gebruik kunnen maken van DDV en iMMix met het verzoek de lijst te controleren. Een gecorrigeerde lijst wordt door de contactpersoon van de omroep teruggestuurd naar de Klantenservice van Beeld en Geluid.

Ook ontvangt de contactpersoon ter controle de lijst van tekenbevoegden.

Ondersteuning bij problemen met het gebruik van DDV en iMMix

Indien een gebruiker problemen ondervindt met gebruik van DDV en/of iMMix, dient in eerste instantie contact opgenomen te worden met de eigen service desk van de omroep. Daar kan bepaald worden of het een probleem is dat opgelost moet worden door de eigen omroep, Beeld en Geluid of Technicolor en het probleem op de juiste plek worden neergelegd voor oplossing.

Soms is een probleem eigenlijk een wens: die kunnen via de contactpersonen van de eigen omroep voor gebruik van DDV als wens worden ingediend bij het NPO-loket van de NPO (e-mail: NPO-loket@omroep.nl).

Problemen met dienstverlening

Indien een omroep ontevreden is over de dienstverlening vanuit DDV en iMMix neemt de omroep in eerste instantie contact op met de organisatie die de dienstverlening levert.

Als de verschillende partijen onderling niet komen tot een voor de omroep, Beeld en Geluid en Technicolor bevredigende oplossing dan zal NPO-DTU vanuit haar ombudsmanfunctie proberen om met de betrokken partijen tot een oplossing te komen. Zo nodig wordt de Raad van Bestuur van de NPO gevraagd een bindende uitspraak te doen bij beslechting van een eventueel conflict.



Adresgegevens:

Wie	Telefoonnummer	E-mail	Wat handelen zij af?
NPO DTU	Postbus 26444 1202 JJ Hilversum Postvak F46 035-6773702	secretariaatDTU@omroep.nl	aanvragen voor toegang voor omroep tot DDV (aansluiting) autorisatieformulieren checken op rechtmatigheid ombudsmanfunctie in geval van problemen
NPO-loket	Postbus 26444 1202 JJ Hilversum Postvak F46 035-6777434 of 035-6777450	npo-loket@omroep.nl	indienen wensen, vragen naar specifieke dienstverlening
Klantenservice Beeld en Geluid	Sumatrалаan 45 1217 GP Hilversum Postbus 1060 1200 BB Hilversum Postvak BG06 035 - 677 8035	klantenservice@beeldengeluid.nl	aanvragen voor gebruikerstoegang, aanvragen voor wijzigingen in gebruik, uitgifte van tokens en gebruikersnamen en wachtwoorden
Technicolor ICT & Services	Postbus 10 1200 JB Hilversum 035-6778500	Servicedesk.NL@technicolor.com	technische aansluiting van de omroep met DDV en iMMix technisch beheer van DDV en iMMix

